

বার্ষিক প্রতিবেদন

২০১৫-২০১৬

ANNUAL REPORT
2015-2016



Since 1972

ট্রেডিং কর্পোরেশন অব বাংলাদেশ
TRADING CORPORATION OF BANGLADESH



বার্ষিক প্রতিবেদন

২০১৫-২০১৬



Since 1972

ট্রেডিং কর্পোরেশন অব বাংলাদেশ
টিসিবি ভবন, ১, কারওয়ান বাজার,
ঢাকা -১২১৫, বাংলাদেশ।

ফোন (পিএবিএক্স) ৮১৮০০৬৯-৭১
ফ্যাক্সঃ ৮১৮০০৫৭, ইমেইলঃ tcb@tcb.gov.bd
Website: www.tcb.gov.bd



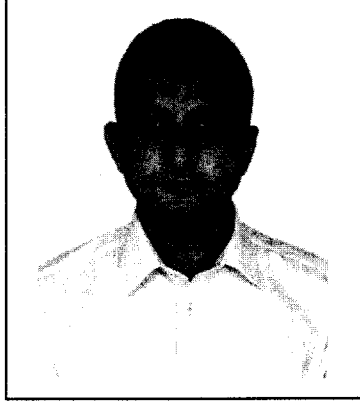


সূচি

বিষয়	পৃষ্ঠা
১. মুখবন্ধ	৩
২. পটভূমি	৩-৬
৩. পরিচালনা পর্ষদ	৭
৪. টিসিবি'র অনুমোদিত জনবল অবকাঠামো-২৭৫	৮-১০
৫. প্রকৌশল শাখা	১১
৬. আমদানি শাখা	১২-১৩
৭. রপ্তানি শাখা	১৩
৮. বাজার দর অনুসন্ধান ও গবেষণা	১৩-১৫
৯. খালাস, পরিবহণ, গুদামজাতকরণ	১৫
১০. বিক্রয় ও বিতরণ	১৫-১৬
১১. অর্থ ও হিসাব	১৬
১২. ২০১৫-১৬ অর্থ বছরের ব্যালেন্সশীট ও আয় ব্যয় হিসাব (প্রভিশনাল)	১৭-১৮
১৩. গত ৫ বছরের আর্থিক অবস্থান	১৯
১৪. অডিট আপত্তি	১৯
১৫. ২০১৫-২০১৬ অর্থ বছরের ব্যালেন্সশীট (অডিটকৃত)	২০
১৬. ২০১৫-২০১৬ অর্থ বছরের আয় ও ব্যয়ের বিবরণ (অডিটকৃত)	২১



মুখবন্ধ



ট্রেডিং কর্পোরেশন অব বাংলাদেশ(টিসিবি) জনগণের নিকট অত্যন্ত সুপরিচিত একটি নাম। জন্মলগ্ন থেকেই ইহা আপদকালীন সময়ে জনগণকে মূল্যবান সেবা দিয়ে আসছে। স্বাধীনতার অব্যবহিত পর মানুষের তাৎক্ষণিক চাহিদা মেটানোর উদ্দেশ্যে টিসিবি প্রচুর পরিমাণ নিত্য প্রয়োজনীয় পণ্য সামগ্রী আমদানি করে। তাছাড়া ক্ষুদ্র শিল্পের জন্যও টিসিবি কাঁচামাল আমদানি করে। আমি আনন্দের সাথে উল্লেখ করছি বর্তমানে বাংলাদেশের একক বৃহত্তম রপ্তানি পণ্য 'তৈরী পোষাক' রপ্তানির পথিকৃৎ হলো টিসিবি।

একথা অনস্বীকার্য যে, বর্তমানে বিশ্বায়ন ও মুক্তবাজার অর্থনীতির প্রেক্ষাপটে সরকারি খাতের ভূমিকা বহুলাংশে হ্রাস পেয়েছে। ফলশ্রুতিতে টিসিবি'র আমদানি ও রপ্তানি সীমিত হয়ে পড়েছে। তবুও ডোক্টরদের স্বার্থ রক্ষার ক্ষেত্রে টিসিবি'র করণীয় রয়েছে।

২০১৪-২০১৫ অর্থ বছরে টিসিবি'র আমদানি কয়েকটি নির্দিষ্ট পণ্যে সীমাবদ্ধ ছিল। এতদসত্ত্বেও বর্ধিত অর্থ বছরে টিসিবি দেশের বাজারে নিত্য প্রয়োজনীয় দ্রব্যাদির মূল্য স্থিতিশীল রাখতে যথেষ্ট ভূমিকা পালন করেছে। এ সাফল্য অর্জন বর্তমান গণতান্ত্রিক সরকারের প্রত্যক্ষ সহযোগিতার কারণেই সম্ভব হয়েছে।

সংস্থার সর্বাঙ্গীন সাফল্যের জন্য আমরা আমাদের সকল ক্রেতা, ডিলার এবং ব্যবসার সাথে সম্পৃক্ত সবাইকে ধন্যবাদ জানাই। টিসিবি'র যে সকল কর্মকর্তা/কর্মচারী এ প্রতিবেদন তৈরি ও প্রকাশনার কাজে সহায়তা করেছেন তাঁদেরকে জানাই আন্তরিক ধন্যবাদ।

ত্রিগেডিয়ার জেনারেল আবু সালেহ মোঃ গোলাম আশ্বিয়া, পিবিজিএম
এনডিসি, এএফডব্লিওসি, পিএসসি
চেয়ারম্যান



ট্রেডিং কর্পোরেশন অব বাংলাদেশ (টিসিবি)

পটভূমিঃ

১৯৭২ সনে রাষ্ট্রপতির আদেশ নং-৬৮/১৯৭২ এর মাধ্যমে ট্রেডিং কর্পোরেশন অব বাংলাদেশ (টিসিবি) প্রতিষ্ঠিত হয়। স্বাধীনতার অব্যবহিত পর হতে মানুষের দৈনন্দিন চাহিদা মেটানোর উদ্দেশ্যে টিসিবি প্রচুর পরিমাণে নিত্য প্রয়োজনীয় বিভিন্ন পণ্য সামগ্রী এবং শিল্প প্রতিষ্ঠানের জন্য নানাবিধ শিল্প কাঁচামাল আমদানি করে। রপ্তানির ক্ষেত্রেও টিসিবি উল্লেখযোগ্য ভূমিকা রাখে। ১৯৭৫ সনে বাংলাদেশ থেকে তৈরী পোষাক বিদেশে রপ্তানির ক্ষেত্রে টিসিবি পথিকৃতের ভূমিকা পালন করে। প্রচলিত ও অপ্রচলিত বহু সামগ্রী টিসিবি'র মাধ্যমে রপ্তানি করা হয়। সরকারী সিদ্ধান্ত মোতাবেক বাজার তথ্য অধিদপ্তর (Directorate General of Prices and Market Intelligence (DGPMI) ৩১-১২-১৯৮৯ তারিখ থেকে বিলুপ্ত করে উক্ত অধিদপ্তরের মূল্য ও বাজার তথ্য মনিটরিং সংক্রান্ত কার্যক্রম সরকারী প্রজ্ঞাপন বলে টিসিবি'র উপর অপিত হয়। সরকারী নির্দেশের আলোকে টিসিবি উক্ত দায়িত্ব যথাযথভাবে পালন করে আসছে এবং প্রতিদিনই টিসিবি'র ওয়েব সাইটে তা' সকলের জন্য নিয়মিত প্রদর্শন করছে। রাষ্ট্রপতির আদেশের আলোকে টিসিবি নিম্নোক্ত কার্যাবলী সম্পাদন করেঃ

- (ক) সময় সময় সরকারের নীতিমালা অনুসারে সকল দেশ থেকে কিংবা সকল দেশে মালামাল, পণ্যদ্রব্য, সামগ্রী আমদানি এবং রপ্তানির ব্যবসা পরিচালনা করা;
[সময় সময় সরকারের নির্দেশনা অনুসারে জরুরী পণ্যদ্রব্যের পর্যাপ্ত বাফার স্টক গড়ে তোলা এবং মজুদ রাখা]
- (খ) ইহা দ্বারা [এবং স্থানীয়ভাবে ক্রয় করা] আমদানিকৃত মালামাল, পণ্যদ্রব্য, উপাদান সামগ্রী বিক্রয় এবং বিতরণের ব্যবস্থা করা এবং এই ব্যাপারে সময় সময় সরকারি নির্দেশনার অধীনে এই উদ্দেশ্যে ডিলার/এজেন্ট নিয়োগ করা এবং অন্য কোন কিছু করা; এবং
- (গ) এই দফার সাথে সম্পর্কিত অন্যান্য কাজ কর্ম করা এবং এই দফায় উল্লিখিত বিষয়ের সহায়ক কোন কাজ কর্ম করা।

এছাড়াও বাজারে পণ্য দ্রব্যের মূল্য স্থিতিশীল রাখতে টিসিবি'র গুরুত্ব অপরিসীম। তাই দ্রব্যমূল্য নিয়ন্ত্রণে জনগণের স্বার্থেই টিসিবি'র ন্যায় একটি রাষ্ট্রীয় বাণিজ্যিক সংস্থা কার্যকর থাকা একান্ত আবশ্যিক। সে গুরুত্ব অনুধাবন করেই বর্তমান গণতান্ত্রিক সরকার ক্ষমতায় আসার পরপরই টিসিবিকে সক্রিয় ও শক্তিশালী করার বিভিন্ন পদক্ষেপ গ্রহণ করে।

২। টিসিবিকে শক্তিশালীকরণের বিষয়ে গৃহীত পদক্ষেপঃ

দেশের জনসংখ্যা বৃদ্ধির বিপরীতে ফসলের উৎপাদনের ক্রমহ্রাসমান পরিস্থিতি, জলবায়ু পরিবর্তনের চরম বাস্তবতার কারণে সারা বিশ্বের ফসলের উৎপাদনে ঘাটতি দেখা দিয়েছে। এছাড়া সাম্প্রতিক সময়ে আন্তর্জাতিক বাজারে খাদ্য দ্রব্যের মূল্য বৃদ্ধির কারণে বাংলাদেশে চিনি ও ভোজ্য তেলসহ নিত্যপ্রয়োজনীয় কয়েকটি পণ্যের মূল্য বৃদ্ধি পেয়েছে। নিত্যপ্রয়োজনীয় পণ্যের মূল্য সহনীয় পর্যায়ে রাখতে বর্তমান সরকার জনগণের নিকট প্রতিশ্রুতি রক্ষার্থে ট্রেডিং কর্পোরেশন অব বাংলাদেশ (টিসিবি) কে শক্তিশালীকরণের জন্য পদক্ষেপ গ্রহণ করেছে। গৃহীত কার্যক্রমের মধ্যে কয়েকটি বিষয়ে ইতোমধ্যে আংশিক সাফল্য অর্জিত হয়েছে। পুরোপুরি সাফলতা অর্জনে আর্থিক, প্রশাসনিক ও আইনগত জটিলতা নিরসনকল্পে কার্যক্রম এগিয়ে চলছে। এসব প্রতিবন্ধকতা দূরীকরণ সম্ভব হলে টিসিবি তার দায়িত্ব সফলতার সাথে পালন করতে সক্ষমতা অর্জন করবে। গৃহীত পদক্ষেপ সমূহ নিম্নরূপঃ

২.১ টিসিবি'র পণ্যের মজুদ ক্ষমতা বৃদ্ধিঃ

পরিকল্পনা অনুযায়ী সংগৃহীত পণ্যের মজুদ রাখতে ইতোমধ্যে গুদামের ধারণক্ষমতা অস্থায়ী ও স্থায়ীভাবে বৃদ্ধির কার্যক্রম নেয়া হয়েছে। পূর্বে টিসিবি'র নিজস্ব গুদামের ধারণক্ষমতা ৯,৫৭০ মেঃ টন ছিল। ২০১৩-২০১৪ অর্থ বছরে চট্টগ্রামে টিসিবি'র নিজস্ব জায়গায় ৮,০০০ মেঃ টন ধারণ ক্ষমতা সম্পন্ন ৪০,০০০ বর্গফুটের একটি গুদাম নির্মাণ করা হয়েছে। ফলে টিসিবি'র নিজস্ব গুদামের বর্তমান মজুদ ক্ষমতা বৃদ্ধি পেয়ে ১৫,০৮০ মেঃ টনে উন্নীত হয়েছে। বর্তমানে রংপুর, রাজশাহী, খুলনা, মৌলভীবাজার, বরিশাল এবং ময়মনসিংহে মাসিক ভাড়াই সর্বমোট ৩.৪৪ লক্ষ টাকায় সর্বমোট ১০,৩৭৩ মেঃ টন পণ্য ধারণ ক্ষমতা সম্পন্ন গুদাম ভাড়া করা হয়েছে। বর্তমানে টিসিবি'র মোট পণ্যের মজুদ ক্ষমতা ২৫,৪৫৩ মেঃ টন। পণ্যের মজুদ ক্ষমতা দ্রুত বৃদ্ধির লক্ষ্যে বিটিএমসি, খাদ্য অধিদপ্তর ও পণ্যপূর্ত বিভাগের গুদাম ভাড়া নেয়া হয়েছে। টিসিবি'র লক্ষ্যমাত্রা পূরণে আরও ৫০(পঞ্চাশ) হাজার মেঃ টন পণ্য মজুদের জন্য গুদাম ভাড়া নেয়া প্রয়োজন। উল্লেখ্য যে, গুদাম ভাড়া বাবদ বাৎসরিক আনুমানিক ১.০০ (এক) কোটি টাকা প্রদান করতে হবে। তবে সমপরিমাণ পণ্যের মজুদ রাখার জন্য টিসিবি'র জায়গায় গুদাম নির্মাণে প্রায় ৫০.০০(পঞ্চাশ) কোটি টাকার প্রয়োজন হবে। এ জন্য প্রয়োজনীয় তহবিল পাওয়া গেলে অস্থায়ীভাবে গুদামের ধারণ ক্ষমতা বৃদ্ধির পাশাপাশি স্থায়ীভাবে গুদামের ধারণ ক্ষমতা বৃদ্ধির প্রয়োজনীয় পদক্ষেপ গ্রহণ করা যাবে।



২.২ আর্থিক ক্ষমতা বৃদ্ধিঃ

টিসিবি'র ২০১৫-২০১৬ অর্থ বছরের ক্রয় পরিকল্পনা অনুযায়ী আমদানি ও স্থানীয়ভাবে পণ্য সংগ্রহের লক্ষ্যমাত্রা ছিল আনুমানিক প্রায় ১৭৫ (একশত পঁচাত্তর কোটি) টাকার। সরকারি গ্যারান্টির বিপরীতে ব্যাংক থেকে ১১%-১২% হার সুদে এলটিআর নিয়ে টিসিবি পণ্য সংগ্রহের কার্যক্রম পরিচালনা করেছে। টিসিবি'র আর্থিক ক্ষমতা বৃদ্ধি এবং ভর্তুকির পরিমাণ কমিয়ে আনার লক্ষ্যে টিসিবিকে ন্যূনতম ২০০ (দুইশত) কোটি টাকা সুদমুক্ত চলতি মূলধন প্রদানের জন্য গত ২১-০৯-২০১৫ খ্রিঃ তারিখে বাণিজ্য মন্ত্রণালয়কে অনুরোধ করা হয়। ব্যাংক থেকে এলটিআর গ্রহণের মাধ্যমে ব্যবসায়িক কার্যক্রম পরিচালনায় টিসিবি বিপুল পরিমাণ এলটিআর সুদ প্রদান করেছে এবং নতুন করে এলটিআর সুদের হার বৃদ্ধির কারণে নানাভাবে টিসিবি'র ব্যবসায়িক কার্যক্রম বাধাগ্রস্ত হচ্ছে। মাননীয় প্রধানমন্ত্রী প্রয়োজনে উন্নয়ন কর্মকান্ড কমিয়ে হলেও খাদ্য আমদানি করা হবে বলে ঘোষণা দিয়েছেন। তাই টিসিবি'র সক্ষমতা বৃদ্ধির জন্য পুনরায় ২০০ কোটি টাকার সুদমুক্ত চলতি মূলধন চাওয়া যেতে পারে।

২.৩ টিসিবি'র জনবল বৃদ্ধিঃ

বর্তমানে টিসিবি'র কর্মরত জনবল ২০০ জন। প্রেষণে ৬ জন কর্মকর্তাসহ ২৯ জন ১ম শ্রেণির কর্মকর্তা কর্মরত রয়েছে। জনবল বৃদ্ধির জন্য ৩৭৫ জনবল কাঠামোর জন্য মন্ত্রণালয়ে পত্র প্রেরণ করা হলে সংস্থাপন মন্ত্রণালয় ২৭৫ জনবল কাঠামো অনুমোদন করেছে।

২.৪ পণ্য সংগ্রহের আইনগত জটিলতা দূরীকরণঃ

পণ্য সংগ্রহের জন্য টিসিবিকে পিপিএ-২০০৬ ও পিপিআর-২০০৮ অনুসরণ করে পণ্য সংগ্রহ কার্যক্রম পরিচালনা করতে হয়। যদিও জরুরী পরিস্থিতি বিবেচনা করে দ্রুত পণ্য সংগ্রহের জন্য টিসিবি কর্তৃক বিভিন্ন নিত্যপ্রয়োজনীয় পণ্য সামগ্রী আমদানি/স্থানীয়ভাবে ক্রয়ের ক্ষেত্রে পিপিএ-২০০৬ এর ৬৮(১) ধারার আওতায় পিপিএ-২০০৬ এর ৩২ ধারায় বর্ণিত যে কোন ক্রয় পদ্ধতি প্রয়োগ করে ভোজ্য তেল, চিনি, মশুর ডাল, ছোলা, পৈয়াজ, গুড়োদুধ, খেজুর ইত্যাদি নিত্য প্রয়োজনীয় পণ্য আমদানি/স্থানীয় বাজার থেকে সংগ্রহের অনুমোদন ২৬-০৫-২০১৪ খ্রিঃ পর্যন্ত ২ (দুই) বছরের জন্য বৃদ্ধি করা হয়। তবে টেন্ডার সিকিউরিটি, পারফরমেন্স সিকিউরিটিসহ অন্যান্য যেসব বিধি রয়েছে যা বাণিজ্যিক প্রতিষ্ঠান হিসেবে কার্যক্রমে বাধার সৃষ্টি করে। এছাড়া অন্যান্য কিছু সংশ্লিষ্ট বিধানাবলী যা মেনে ক্রয় করা কঠিন। তাই পিপিএ-২০০৬ ও পিপিআর-২০০৮ হতে টিসিবিকে পুরোপুরি অব্যাহতি দেয়া প্রয়োজন।

২.৫ টিসিবি গঠনের অধ্যাদেশ সংশোধনঃ

রাষ্ট্রপতি আদেশ ৬৮/১৯৭২ এর মাধ্যমে টিসিবিকে বাণিজ্যিক প্রতিষ্ঠান হিসেবে গঠন করা হলেও বর্তমান বাস্তবতায় পণ্য মূল্য স্থিতিশীল রাখতে টিসিবি সরকারের পরামর্শে কাজ করছে। তাই প্রয়োজনে ভর্তুকি প্রদান ও বোর্ড অব ডাইরেক্টরসহ কয়েকটি বিষয় সংশোধনের প্রস্তাব করে সংশোধনী আইনের একটি খসড়া বাণিজ্য মন্ত্রণালয়ের মাধ্যমে আইন মন্ত্রণালয়ে প্রেরণ করা হয়। আইন মন্ত্রণালয় প্রস্তাবিত খসড়া আইনটি অনুমোদনপূর্বক গেজেট প্রকাশ করায় ইতোমধ্যে টিসিবি'র কার্যক্রমে গতিশীলতা এসেছে।

২.৬ ডিলার সংখ্যা বৃদ্ধিঃ

২০০৯ সালের প্রথমার্ধে টিসিবি'র ১৮৭ জন ডিলার ছিল। গত দুই বছরে সংশ্লিষ্ট এলাকার মাননীয় সংসদ সদস্যদের সুপারিশক্রমে প্রতিটি উপজেলায় ও সিটি কর্পোরেশনের প্রতিটি ওয়ার্ডে ২/৩ জন করে সারা দেশে ডিলার নিয়োগ করা হয়েছে। বর্তমানে টিসিবি'র ডিলার সংখ্যা ২,৮৩২ জন। টিসিবি সরাসরি আমদানি করতে না পারার কারণে ডিলাররা বাণিজ্যিকভাবে তেমন লাভবান হন না। তাই শুধু আপদকালীন সময়ে পণ্য বিক্রয় না করে সারা বছরই পণ্য বিক্রয় করা প্রয়োজন।

টিসিবিকে শক্তিশালী ও গতিশীল করতে প্রশাসনিক, আর্থিক, আইনী যেসব প্রতিবন্ধকতা রয়েছে তা সংস্কার করা প্রয়োজন। আংশিকভাবে সংশোধন করে সার্বিক লক্ষ্য অর্জন সম্ভব নয়। কারণ প্রতিটি বিষয়ই অঙ্গাঙ্গিভাবে জড়িত। সংস্কার কার্যক্রমের নীতিগত সিদ্ধান্ত বাস্তবায়নের উপরই নির্ভর করছে টিসিবি'র সফলতা।

২.৭ ভবিষ্যৎ পরিকল্পনাঃ

২.৭.১ মধ্য মেয়াদীঃ

(ক) আর্থিক ক্ষমতা বৃদ্ধির লক্ষ্যে টিসিবি ভবনের ৯ম ও ১০ম তলার নির্মাণ কাজ ইতোমধ্যে সম্পন্ন হয়েছে এবং ৪৫০ আসন বিশিষ্ট নিজস্ব অডিটরিয়ামের সংস্কার কাজ শেষে ভাড়া প্রদান করা হচ্ছে।



(খ) ভবিষ্যতে ১,০০,০০০ (একলক্ষ) মেঃ টন পণ্য ধারণ ক্ষমতার জন্য গুদাম নির্মাণ করার লক্ষ্যমাত্রা রয়েছে।

২.৭.২ দীর্ঘ মেয়াদীঃ

- (ক) চট্টগ্রামে ১টি তেল রিফাইনারী ও ১টি কোল্ড স্টোরেজ নির্মাণের পরিকল্পনা রয়েছে।
(খ) ২৩০, তেজগাঁও শিল্প এলাকায় মাল্টিস্টোরেজ ভবন নির্মাণের পরিকল্পনা রয়েছে।
(গ) টিসিবি কর্মকর্তা/কর্মচারীদের আবাসিক সমস্যা সমাধানের লক্ষ্যে উত্তরা আবাসিক কমপ্লেক্স নির্মাণের পরিকল্পনা রয়েছে।
(ঘ) সক্ষমতা বৃদ্ধির জন্য টিসিবি'র কর্মকর্তা/কর্মচারীদের দেশে এবং বিদেশে প্রশিক্ষণের ব্যবস্থা করণের পরিকল্পনা রয়েছে।
(ঙ) বরিশাল, সিলেট, রংপুর, রাজশাহী এবং খুলনায় গুদাম নির্মাণের পরিকল্পনা রয়েছে। ইতোমধ্যে ঐ সকল স্থানে আঞ্চলিক কার্যালয় স্থাপিত হয়েছে, পাশাপাশি জমি বন্দোবস্ত/ক্রয় কার্যক্রম চলছে।
(চ) নিত্যপ্রয়োজনীয় পণ্যের দেশীয় চাহিদার ২০-৩০% সরবরাহের লক্ষ্যে আমদানি/স্থানীয়ভাবে ক্রয় করা।
(ছ) অপ্রচলিত দ্রব্যাদি ২০-৩০% টিসিবি'র মাধ্যমে রপ্তানি করা।
(জ) ভবিষ্যতে ৫,৫০০ ডিলারের জন্য ২,০০,০০০ মেঃ টন পণ্য ধারণ ক্ষমতার গুদাম নির্মাণ করার পরিকল্পনা রয়েছে। সাধারণ মানুষের প্রত্যাশা পূরণের লক্ষ্যেই বর্তমান গণতান্ত্রিক সরকার টিসিবিকে সক্রিয় ও শক্তিশালী করার পদক্ষেপ গ্রহণ করেছে। উপরের তথ্যসমূহ থেকে এটা সুস্পষ্ট যে, এই ধারা অব্যাহত থাকলে অদূর ভবিষ্যতে টিসিবি সকলের প্রত্যাশা পূরণে সক্ষম হবে।

৩। পণ্য সংগ্রহ পরিকল্পনাঃ

স্থানীয়ভাবে পণ্যের চাহিদা, উৎপাদন, আমদানি ও টিসিবি'র অস্বীত অভিজ্ঞতাসহ সার্বিক বিষয় বিবেচনা করে ২০১৫-১৬ সালে ৫,০০০ মেঃ টন চিনি, ৩,৫০০ মেঃ টন ভোজ্য তেল, ৩,৫০০ মেঃ টন মশুর ডাল, ১,৫০০ মেঃ টন ছোলা, ১০০ মেঃ টন খেঁজুর, ১০০০ মেঃ টন পৈয়াজ, ২০০ মেঃ টন আদা এবং ৩০০ মেঃ টন রসুন সংগ্রহের পরিকল্পনা করা হয়। সংগৃহীত পণ্যের মধ্যে আপদকালীন ১,০০০ মেঃ টন চিনি, ১,০০০ মেঃ টন মশুর ডাল ও ১,০০০ মেঃ টন ভোজ্য তেল মজুদ রাখা হবে। অন্যান্য পণ্য সারা বছরই বিক্রয় করার পরিকল্পনা থাকলেও শুধুমাত্র রমজান মাসকে বিবেচনায় এনে ছোলা ও খেঁজুর বিক্রয় করা হয়।

৪। ভর্তুকি প্রদানঃ

নিত্যপ্রয়োজনীয় পণ্যের বাজার নিয়ন্ত্রণ ও সহনীয় পর্যায়ে রাখার স্বার্থে সরকার কর্তৃক ঘোষিত টিসিবিকে শক্তিশালীকরণ ও সহায়তা প্রদান কর্মসূচির অংশ হিসেবে ২০১৫-২০১৬ অর্থ বছরের জন্য ড্রেড গ্যাপ পূরণের লক্ষ্যে সর্বমোট ৩৪,০৮,৫৮,১৬৭,৯৯ (চৌত্রিশ কোটি আট লক্ষ আটশ হাজার একশত সাতষট্টি দশমিক নয় নয়) টাকা মাত্র ভর্তুকি চাওয়া হয়েছে। উল্লেখ্য, ২০১০-১১ অর্থ বছর হতে ২০১৪-১৫ অর্থ বছর পর্যন্ত সরকার কর্তৃক টিসিবিকে সর্বমোট ৩৪১,৯১,১৭,৬০০.০০ (তিন শত একচল্লিশ কোটি একানব্বই লক্ষ সতের হাজার ছয়শত) টাকা মাত্র ভর্তুকি প্রদান করা হয়েছে।

৫। পণ্য ক্রয়ের ক্ষেত্রে অগ্রিম আয়কর কর্তন হতে অব্যাহতিঃ

আন্তর্জাতিক বাজারের তুলনায় স্থানীয় বাজারে পণ্য মূল্য কম থাকার কারণে এবং দ্রুত পণ্য সংগ্রহের লক্ষ্যে স্থানীয়ভাবে পণ্য ক্রয় করা হয়ে থাকে। বেসরকারি ব্যবসায়ীগণকে পণ্য ক্রয়ের সময়ে তার সরবরাহকারীর বিলের উপর অগ্রিম আয়কর ও ভ্যাট কর্তন করতে না হলেও টিসিবি'র পণ্য সরবরাহকারীর বিলের উপর ৫% অগ্রিম আয়কর ও ৪% মুসক কর্তন করতে হয়। তবে ৩৮,০০০ (আত্রিশ হাজার) মেঃ টন চিনি, ৩৮,০০০ (আত্রিশ হাজার) মেঃ টন পাম অয়েল/সয়াবিন, ১০,০০০ (দশহাজার) মেঃ টন মশুর ডাল, ৭৫০ (সাতশত পঞ্চাশ) মেঃ টন ছোলা ক্রয়ের জন্য চলতি বছরের জন্য মুসক কর্তনে টিসিবিকে অব্যাহতি দেয়া হয়েছে। তবে অগ্রিম আয়কর কর্তন হতে অব্যাহতি দেয়া হয়নি। তাই সরবরাহকারী টিসিবিকে পণ্য সরবরাহের সময় পণ্যের মূল্যের উপর ৫% মূল্য যোগ করে। ফলশ্রুতিতে, পণ্য মূল্য বাজার দরের চেয়ে বেশি পড়ে যা শেষ পর্যন্ত ক্রেতার উপর বর্তায় এবং টিসিবি'র কমমূল্যে পণ্য বিক্রয়ের লক্ষ্যকে বাধাগ্রস্ত করে। উল্লেখ্য যে, বিগত রমজানের পূর্বের রমজান মাস উপলক্ষ্যে টিসিবি কর্তৃক পণ্য ক্রয় করার ক্ষেত্রে অগ্রিম আয়কর কর্তন হতে ২১ সেপ্টেম্বর, ২০০৯ পর্যন্ত অব্যাহতি প্রদান করা হয়েছিল। বর্তমানে টিসিবি'র পণ্য ক্রয়ের ক্ষেত্রে সরবরাহকারীর বিলের উপর অগ্রিম আয়কর কর্তন করা থেকে অব্যাহতি চাওয়া হলেও অদ্যাবধি কোন নির্দেশনা পাওয়া যায়নি।

৬। ডিজিটালাইজেশনঃ

২০১০-২০১১ অর্থ বছর হতে ডিলারদের পণ্য বরাদ্দ সংক্রান্ত তথ্য ডাকে চিঠি প্রেরণের পাশাপাশি মোবাইলে এসএমএস এর মাধ্যমে জানানো হয়। সফটওয়্যার এর মাধ্যমে হিসাব সংক্রান্ত বেশীরভাগ কার্যক্রম সম্পন্ন করা হয়। আঞ্চলিক কার্যালয়গুলোতে ইন্টারনেট সংযোগ প্রদান করা হয়েছে। চিঠিপত্র দ্রুত ও কম খরচে আদান প্রদানের জন্য ইন্টারনেটভিত্তিক যোগাযোগ কার্যক্রম চলছে।



৭।

পরিচালনা পর্ষদ (২০১৫-২০১৬)

চেয়ারম্যান

ত্রিশেড়িয়ার জেনারেল আবু সালেহ মোঃ গোলাম আশ্বিয়া

জনাব হারুন-উজ-জামান ডুইয়া

যুগ্ম সচিব, বাণিজ্য মন্ত্রণালয়, ঢাকা।

ও

পরিচালক, টিসিবি পরিচালনা পর্ষদ

খন্দকার ফাতেমা বেগম

যুগ্ম সচিব, বাণিজ্য মন্ত্রণালয়, ঢাকা।

ও

পরিচালক, টিসিবি পরিচালনা পর্ষদ

জনাব আবু সৈয়দ এম. হাশিম

পরিচালক, টিসিবি

(গণপ্রজাতন্ত্রী বাংলাদেশ সরকারের যুগ্ম-সচিব)

জনাব মোঃ রবি-উর-রেজা সিদ্দিকী

পরিচালক, টিসিবি

(গণপ্রজাতন্ত্রী বাংলাদেশ সরকারের যুগ্ম-সচিব)

৭.১

সচিব ও প্রধান কর্মকর্তাবৃন্দঃ

জনাব আশরাফুজ্জামান

সচিব, টিসিবি

(গণপ্রজাতন্ত্রী বাংলাদেশ সরকারের উপ-সচিব)

জনাব মোঃ শাহাবুদ্দিন

প্রধান কর্মকর্তা (সিএমএস ও বিওবি)

(গণপ্রজাতন্ত্রী বাংলাদেশ সরকারের উপ-সচিব)

জনাব মোঃ আছির উদ্দিন সরদার

প্রধান কর্মকর্তা (অর্থ ও হিসাব)

(গণপ্রজাতন্ত্রী বাংলাদেশ সরকারের উপ-সচিব)

জনাব কাজী মুহাম্মাদ ইফতেখার হোসেন

প্রধান কর্মকর্তা

টিসিবি, আঞ্চলিক কার্যালয়, ঢাকা

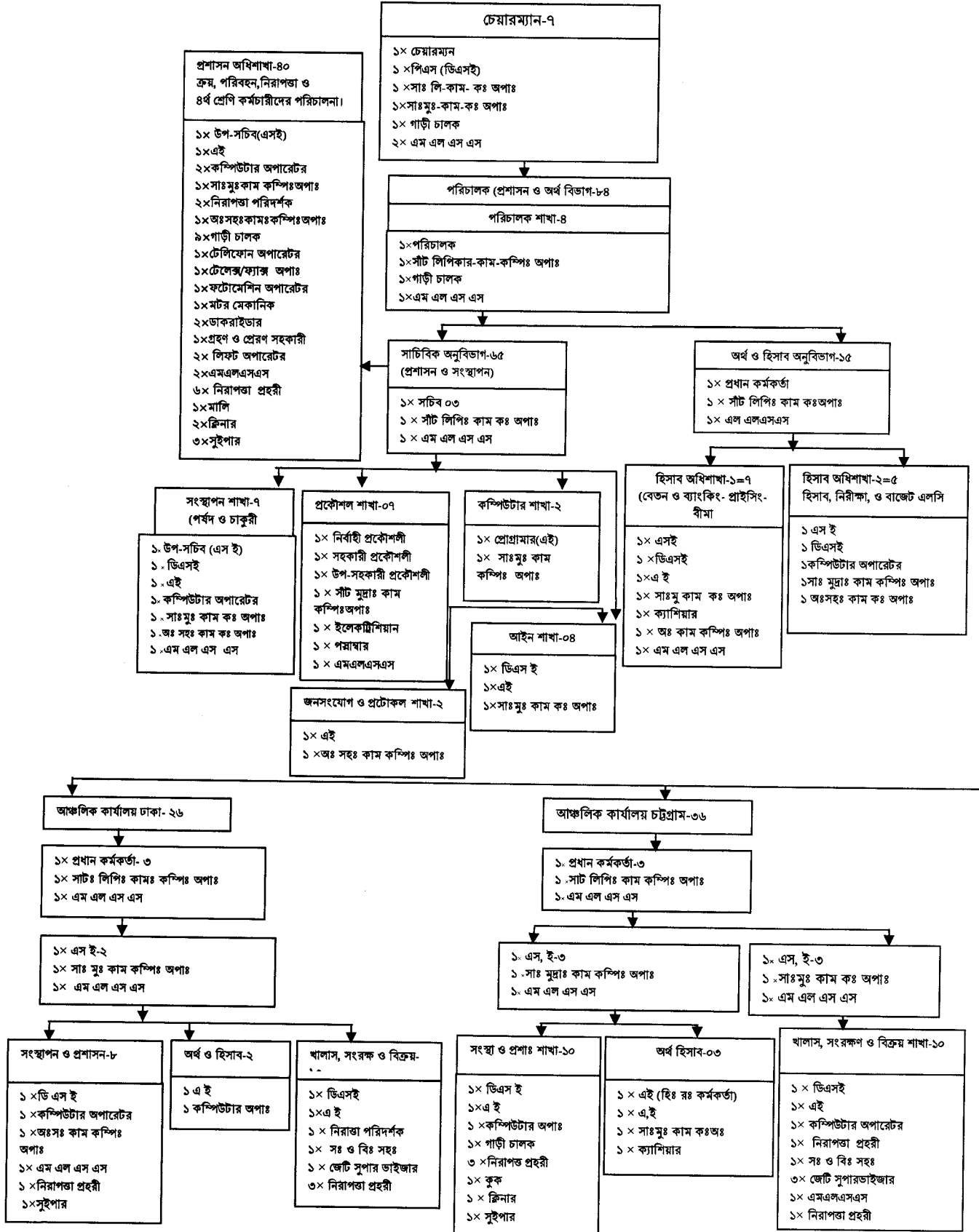
জনাব মোঃ আক্তার হোসেন

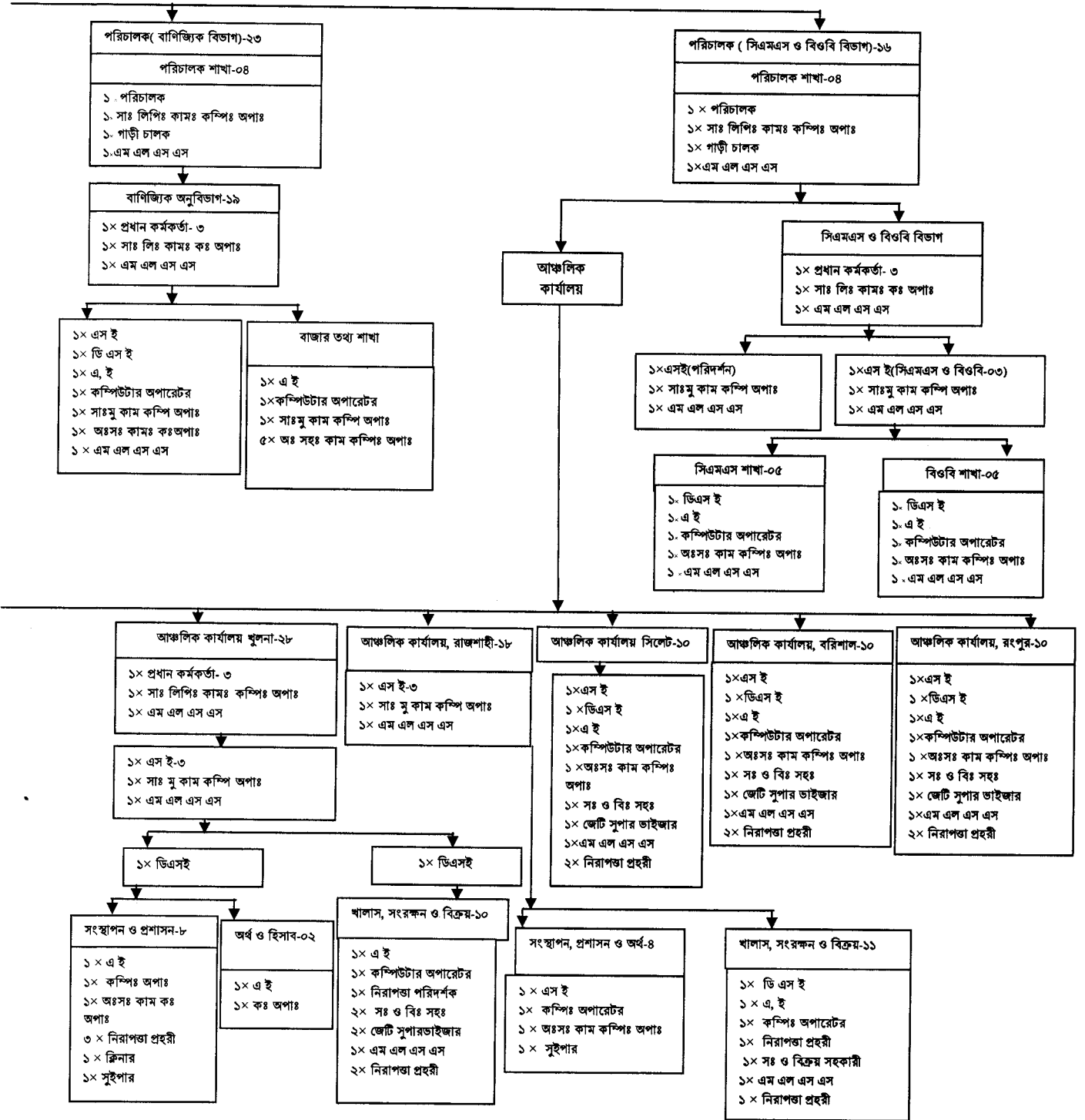
প্রধান কর্মকর্তা (বাণিজ্যিক)

টিসিবি প্রধান কার্যালয়, ঢাকা



৭.২ টিসিবি'র অনুমোদিত জনবল অবকাঠামো-২৭৫







৭.৩ অনুমোদিত ও কর্মরত জনবল (২০১৫-২০১৬)

শ্রেণি	অনুমোদিত পদ (জন)	কর্মরত সংখ্যা (জন)	বর্তমানে শূন্য পদ (জন)
প্রথম শ্রেণি	৭০	২৮	৪২
দ্বিতীয় শ্রেণি	০১	০১	-
তৃতীয় শ্রেণি	১২১	৮১	৪০
চতুর্থ শ্রেণি	৮৩	২৭	৫৬
মোটঃ	২৭৫	১৩৭	১৩৮

৭.৪ কার্যালয় ভিত্তিক কর্মরত জনবল (২০১৫-২০১৬):

কার্যালয়ের নাম	প্রথম ও দ্বিতীয় শ্রেণির কর্মকর্তা	৩য় ও ৪র্থ শ্রেণির কর্মচারী	৪র্থ শ্রেণির কর্মচারী (কোনামনা)	মোট কর্মরত জনবল
১	২	৩	৪	৫
প্রধান কার্যালয়, ঢাকা	২১ (প্রেমণে ৬ জন সহ)	৬৬	২৫	১১২
আঞ্চলিক কার্যালয়, ঢাকা	১	১৫	৯	২৫
আঞ্চলিক কার্যালয়, চট্টগ্রাম	১	৭	৬	১৪
আঞ্চলিক কার্যালয়, রাজশাহী	১	৫	৩	৯
আঞ্চলিক কার্যালয়, খুলনা	১	৭	৩	১১
আঞ্চলিক কার্যালয়, বরিশাল	১	৪	৪	৯
আঞ্চলিক কার্যালয়, মৌলভীবাজার	১	২	৩	৬
আঞ্চলিক কার্যালয়, রংপুর	১	৩	৪	৮
ক্যাম্প অফিস, ময়মনসিংহ	১	২	৩	৬
সর্বমোট	২৯	১১১	৬০	২০০

৭.৫ বিভিন্ন আদালতে বিচারাধীন মামলা সংক্রান্ত তথ্যাদি (জুন'২০১৬):

ক্রমিক নং	আদালতের নাম	মামলার সংখ্যা			২০১৫-২০১৬ বছরে নিষ্পত্তি	অনিষ্পন্ন মামলার সংখ্যা	মন্তব্য
		পূর্বের জের ২০১৪-১৫	নতুন দায়েরকৃত মামলা ২০১৫-২০১৬	মোট			
১	২	৩	৪	৫	৬	৭	৮
০১।	মহামান্য সুপ্রীম কোর্ট (আপীল বিভাগ)	৩	-	৩	-	৩	
০২।	মহামান্য সুপ্রীম কোর্ট (হাইকোর্ট বিভাগ)	২৭	-	২৭	-	২৭	
০৩।	বিজ্ঞ জেলা জজ ঢাকা/চট্টগ্রাম/খুলানা	৬৩	-	৬৩	-	৬৩	
০৪।	আরবিট্রেশন প্রসিডিংস	৫	-	৫	-	৫	
		৯৮	-	৯৮		৯৮	



প্রকৌশল বিভাগ

৮। প্রকৌশল শাখাঃ

৮.১ টিসিবি'র স্থাবর সম্পত্তির ২০১৫-২০১৬ অর্থ বছরের বার্ষিক বিবরণীঃ

ক্রমিক নং	স্থাবর সম্পদের নাম/জমির অবস্থান	জমির পরিমাণ	জমি ক্রয়ের তারিখ	জমির ক্রয় মূল্য (লক্ষ টাকায়)	মন্তব্য
০১	টিসিবি প্রধান কার্যালয় ভবন, ১ নং কাওরান বাজার, ঢাকা।	১.৮৫ বিঘা	২০-০১-১৯৭৭	২৭১.০০	মূল দলিল প্রধান কার্যালয়ের প্রশাসন শাখায়
০২	টিসিবি আঞ্চলিক কার্যালয়, বন্দরটিলা, চট্টগ্রাম।	২৫.৬২ বিঘা	০৫-১০-১৯৮৭	৬৯৪.০০	মূল দলিল টিসিবি'র চট্টগ্রাম অফিসে
০৩	টিসিবি আঞ্চলিক কার্যালয়, ২১/২২ কেডিএ বা/এ, খুলনা।	১.০৩ বিঘা	২৬-০৬-১৯৮০	৬০.০০	মূল দলিল টিসিবি'র খুলনা অফিসে
০৪	টিসিবি ঢাকা আঞ্চলিক কার্যালয়, ৫/এ বঙ্গবন্ধু এভিনিউ, ঢাকা।	০.১৯ বিঘা	১৪-১২-১৯৮৩	১৭৬.০০	মূল দলিল প্রধান কার্যালয়ের প্রশাসন শাখায়
০৫	৩৪৪/সি, তেজগাঁও, ঢাকা।	১.০০ বিঘা	২৭-০৬-১৯৮৪	১২০.০০	-ঐ-
০৬	২৩০, তেজগাঁও গুদাম, ঢাকা।	৩.০৩ বিঘা	০১-০৬-১৯৮০	১০৬.০০	-ঐ-
০৭	নিউদাপা গুদাম, ইদ্রাকপুর ফতুল্লা, নারায়ণগঞ্জ।	১.৮৫ বিঘা	১৭-০১-১৯৮৪	১৬০.০০	-ঐ-
০৮	উত্তরা হাউজিং কমপ্লেক্স, ঢাকা।	৮.১৮ বিঘা	০৭-০৩-১৯৮৩	২০৫.০০	-ঐ-
০৯	টিসিবি আঞ্চলিক কার্যালয়, রংপুর।	২.৮২ বিঘা	৩০-০৪-২০১৩	২৬৫.২১	মূল দলিল টিসিবি'র রংপুর অফিসে
১০	টিসিবি আঞ্চলিক কার্যালয়, শেরপুর মৌলভীবাজার।	৪.৫৫ বিঘা	১৪-০৮-২০১৪	৩৭.৩২	মূল দলিল টিসিবি'র শেরপুর অফিসে
মোট জমির পরিমাণ ও টাকাঃ		৫০.১২ বিঘা		২০৯৪.৫৩	

৮.২ টিসিবি'র ভবন সমূহের ২০১৫-২০১৬ অর্থ বছরে ভাড়া আদায়ের বার্ষিক বিবরণীঃ

০১	টিসিবি প্রধান কার্যালয়, ১০ তলা বিশিষ্ট অফিস ভবন, কাওরান বাজার, ঢাকা।	ভবনের নিচ তলা হতে ১০ম তলা পর্যন্ত বিভিন্ন ফ্লোরে ২৯ টি ভাড়াটে প্রতিষ্ঠান বিদ্যমান।	ভাড়া বকেয়া নেই।
০২	টিসিবি আঞ্চলিক কার্যালয়, ৪ তলা বিশিষ্ট অফিস ভবন, বন্দরটিলা, চট্টগ্রাম।	ভবনের নিচ তলা হতে ৪ তলা পর্যন্ত বিভিন্ন ফ্লোরে ০৪টি ভাড়াটে প্রতিষ্ঠান বিদ্যমান।	ভাড়া বকেয়া নেই।
০৩	টিসিবি আঞ্চলিক কার্যালয়, ২ তলা বিশিষ্ট অফিস ভবন ২১/২২ কেডিএ বা/এ, খুলনা।	ভবনের নিচ তলা হতে ২ তলা পর্যন্ত বিভিন্ন ফ্লোরে ০৩টি ভাড়াটে প্রতিষ্ঠান বিদ্যমান।	ভাড়া বকেয়া নেই।
০৪	টিসিবি ঢাকা আঞ্চলিক কার্যালয়, ৪ তলা বিশিষ্ট অফিস ভবন ৫/এ বঙ্গবন্ধু এভিনিউ, ঢাকা।	ভবনের নিচ তলা হতে ৪ তলা পর্যন্ত বিভিন্ন ফ্লোরে ০২টি ভাড়াটে প্রতিষ্ঠান বিদ্যমান এবং দ্বিতীয় তলা খালি আছে।	একটি ভাড়াটে প্রতিষ্ঠানের সাথে আরবিট্রেশন মামলা চলছে এবং অপর প্রতিষ্ঠানের নিকট ভাড়া বকেয়া আছে।



বাণিজ্যিক বিভাগ

৯। আমদানি শাখাঃ

মুক্ত বাজার অর্থনীতি চালুর প্রেক্ষিতে রাষ্ট্রীয় বাণিজ্যিক সংস্থা টিসিবি'র আমদানি কার্যক্রম হ্রাস পেয়েছে। তবে দেশের প্রয়োজনে বিশেষ করে আপদকালীন সময়ে টিসিবি অত্যাৱশ্যকীয় পণ্য আমদানির কার্যক্রম সম্পন্ন করে থাকে। অতীতে কতিপয় অত্যাৱশ্যকীয় পণ্য সামগ্রী ও শিল্পের কাঁচামাল আমদানির মাধ্যমে সংস্থাটি শুধু বাজার মূল্যই নিয়ন্ত্রণ করেনি বরং প্রয়োজনের সময় অত্যাৱশ্যকীয় পণ্য/জিনিসপত্র ন্যায্য মূল্যে সরবরাহের মাধ্যমে ক্রেতাসাধারণের দুর্দশা লাঘব এবং ক্ষুদ্র শিল্প কারখানার কাঁচামালের চাহিদা পূরণ করেছে। বর্তমানে ভোক্তাদের স্বার্থ রক্ষার্থে টিসিবি নিত্যপ্রয়োজনীয় পণ্য সামগ্রী সীমিত পরিমাণে আমদানি করেছে।

আমদানি কার্যক্রমে টিসিবি পিপিএ/পিপিআর এর বিধানাবলী অনুসরণ করে থাকে। সংস্থার পরিচালনা পর্ষদের উপর ন্যস্ত ক্ষমতাবলে এবং প্রয়োজনবোধে ক্ষেত্র বিশেষে বাণিজ্য মন্ত্রণালয়ের অনুমোদন নিয়ে টিসিবি'র আমদানি সংক্রান্ত সকল সিদ্ধান্ত গৃহীত হয়ে থাকে। দীর্ঘ দিন যাবত টিসিবি একটি আমদানি ও রপ্তানিকারক প্রতিষ্ঠান হিসাবে কাজ করেছে। ব্যবসা বাণিজ্য বিশ্বায়নের নতুন পটভূমিতে বাংলাদেশ সরকার মুক্ত বাজার অর্থনীতি প্রবর্তন করেছে। সে অনুযায়ী আমদানি নীতি প্রণীত হয়েছে। এরই ফলশ্রুতিতে টিসিবি'র কর্মপরিধি ব্যাপকভাবে সংকুচিত হয়েছে। ১৯৯৫ সাল হতে বিশ্ব বাণিজ্য সংস্থার (WTO) কার্যক্রম শুরু হওয়ার পর সরকার কর্তৃক উদার বাণিজ্য নীতি চালুর প্রেক্ষিতে টিসিবি'র বাণিজ্যিক কার্যক্রম হ্রাস পেতে শুরু করে। তবে ভোক্তাদের স্বার্থ রক্ষার্থে টিসিবি প্রয়োজনীয় আমদানি কার্যক্রম চালু রেখেছে।

বাংলাদেশের বর্তমান প্রেক্ষাপটে সংস্থার আমদানি কার্যক্রম হ্রাস পেলেও দেশের কোন অত্যাৱশ্যকীয় পণ্যের ঘাটতি পরিলক্ষিত হলেই টিসিবি সরকারি নির্দেশে জরুরি আমদানির মাধ্যমে বাজারে তার পর্যাপ্ত সরবরাহ নিশ্চিত করে বাজার মূল্য স্বাভাবিক পর্যায়ে নামিয়ে আনতে প্রভাবক (catalyst) হিসাবে কাজ করে এবং জনগণের দুর্দশা লাঘবে উল্লেখযোগ্য ভূমিকা রাখতে সক্ষম হয়।

সরকারের বেসরকারীকরণ নীতি এবং বাজার অর্থনীতি প্রবর্তনের অবশ্যম্ভাবী পরিণতিতে দেশব্যপী গড়ে তোলা নেট ওয়ার্কের মাধ্যমে সমভাবে বিতরণ নিশ্চিতপূর্বক বাজার মূল্য নিয়ন্ত্রণের লক্ষ্যে টিসিবি'র কতিপয় পণ্য যেমন লবণ, চিনি, আলমোয়াজ্র, কার্টুজ, গর্জন কাঠ, কীটনাশক ঔষধ প্রভৃতি আমদানি কার্যক্রমের সঙ্গে সংশ্লিষ্ট ছিল।

৯.১ বিগত ৫(পাঁচ) বছরে টিসিবি'র আমদানির বিবরণঃ

ক্রঃ নং	অর্থ বছর	পণ্যের নাম	উৎস	পরিমাণ (মেঃ টন/লিঃ)	সিএন্ড এফ মূল্য(কোটি টাকায়)
১.	২০১১-২০১২	চিনি	স্থানীয়	৫,০০০.০০০	২৭.৮২৭
		সয়াবিন তেল		৮,৬৩২.১৫৩	১১১.৩৮৭
		খেজুর		৭২৬.১২৫	৪.৩৬৬
		চিনি	আন্তর্জাতিক	৩৯,৫৩৭.৫০০	২১১.৩৪৪
		মশুর ডাল		৭০১১.২৫০	৪৯.৫০৮
		ছোলা		৮৬৪.৮৪০	৫.৮৮৩
মোট=				৬১,৭৭১.৮৬৮	৪১০.৩১৫
২.	২০১২-২০১৩	সয়াবিন তেল	স্থানীয়	৪,০৯৩.৪১৪	৫৪.৬৯০
		ছোলা		৫০২.০০০	৩.৬৩৯
		পাম অলিন	আন্তর্জাতিক	১,৯১৪.৬৭৮	১৫.৯১৫
		মশুর ডাল		৪,৬৪১.৪৮১	৩২.৮৮৮
		ছোলা		২,১০০.০০০	১১.৪৯৭
		খেজুর		৪৯৯.৮৩৭	৪.৩৫৫
মোট=				১৩,৬৫২.৪১	১২২.৯৮৪
৩.	২০১৩-২০১৪	চিনি	স্থানীয়	২,৫০০.০০০	১০.৫২৪
		সয়াবিন তেল		৬৬৬.৬০৬	৮.৫১৩
		পেঁয়াজ		১,৩৪৮.৭৩৮	৯.২৫৬
		সয়াবিন তেল	আন্তর্জাতিক	২,০১৪.১২৭	২১.৬৭০
		মশুর ডাল		৯৭৩.৫০০	১১.০৯৩
		ছোলা		১,৫১২.০০০	৬.৬০৮
		খেজুর		২৬.০০০	০.২১৪



		মোট=		৯,০৪০.৯৭১	৬৭.৮৭৮
৪.	২০১৪-২০১৫	চিনি	স্থানীয়	১,০০০.০০০	৩.৭০০
		খৈজুর		৯.৫০০	০.০৯৯৭
		হোলা	আন্তর্জাতিক	১,৫২৮.২৫০	৭.৪৫২
		মোট=		২,৫৩৮.০০০	১১.২৫
৫.	২০১৫-২০১৬	পৈয়াজ	স্থানীয়	১১১.৫৫	০.৬৩২
		চিনি		৩,৫০০.০০	১৫.১৫
		মশুর ডাল	আন্তর্জাতিক	১৯০৫.৭৫	১৬.৪৮
		হোলা		১,৪২৬.০০	৯.৫৪৭
		সয়াবিন তেল	স্থানীয়	৫২৫.০০	৪.৭৯
		খৈজুর		৯.৫০	০.০৯৪৯
				মোট	

১০। রপ্তানি শাখাঃ

১৯৭৩-৯২ সময়ে টিসিবি বিভিন্ন পণ্যের রপ্তানি বাণিজ্যের দ্রুত প্রসারকল্পে বহুজাতিক ব্যবসা প্রতিষ্ঠানের সংগে বেশ কিছু এসটিএ/সিটিএ স্বাক্ষর করে এবং এ প্রক্রিয়ার অধীন রপ্তানির বিপরীতে কতিপয় অত্যাব্যবহারিক পণ্য আমদানির মাধ্যমে বৈদেশিক মুদ্রা সাশ্রয় করতে সক্ষম হয়। ১৯৭৫ সালে বাংলাদেশ থেকে তৈরী পোষাক রপ্তানির ক্ষেত্রে টিসিবি পথিকৃতের ডুমিকা পালন করে। বর্তমানে তৈরী পোষাক দেশের প্রধান রপ্তানি পণ্যে পরিণত হয়েছে। টিসিবি'র নিজস্ব কোন রপ্তানিযোগ্য পণ্য না থাকায় পর্যায়ক্রমে সংস্থার রপ্তানির পরিমাণ হ্রাস পেয়েছে। তবুও নানা প্রতিবন্ধকতা সত্ত্বেও সংস্থার রপ্তানির উদ্যোগ অব্যাহত আছে।

টিসিবি রপ্তানি কার্যক্রম মূলতঃ নিম্নলিখিত নীতির মাধ্যমে পরিচালিত হয়ঃ

- (ক) বাংলাদেশে তৈরী জিনিসপত্র ও উৎপাদিত পণ্যের নতুন নতুন বাজার খুঁজে বের করা ও অপ্রচলিত পণ্যের জন্য বাজার অনুসন্ধান;
- (খ) প্রাক-জাহাজীকরণ পরিদর্শনের মাধ্যমে সঠিক গুণগতমান সম্পন্ন পণ্যের রপ্তানি নিশ্চিত করা;
- (গ) নির্ধারিত জাহাজীকরণ সময়সূচী অনুযায়ী পণ্যের সরবরাহ নিশ্চিত করা।

১১। বাজার দর অনুসন্ধান ও গবেষণা সেলঃ

বাণিজ্য মন্ত্রণালয়ের অধীনস্থ বাজার তথ্য অধিদপ্তর [Directorate General of Prices and Market Intelligence (DGPMI)] বিলুপ্ত করে উক্ত অধিদপ্তরের মূল্য ও বাজার তথ্য সংক্রান্ত যাবতীয় কাজ বাণিজ্য মন্ত্রণালয়ের স্মারক নং ৫(১৫)/৮৯-প্রঃ ৩/৪৪৮ তারিখ ২৪-১২-৮৯ ইং মোতাবেক ১ জানুয়ারি ১৯৯০ হতে টিসিবি'র উপর অর্পণ করা হয়। উক্ত নির্দেশের আলোকে টিসিবি তার দায়িত্ব পালন করে। ঢাকা মহানগরীর বিভিন্ন বাজারে নিত্য প্রয়োজনীয় পণ্যের খুচরা মূল্য সংগ্রহ করে নির্ধারিত ছকে প্রতিবেদন প্রণয়ন করা হয় এবং প্রতিদিন উক্ত প্রতিবেদন সরকারের বিভিন্ন মন্ত্রণালয়/দপ্তর/সংস্থায় প্রেরণ করা হয়। ২০০১-২০০২ অর্থ বছরে বাণিজ্য মন্ত্রণালয়ের অনুমোদনক্রমে মনিটরিং কাজে গতিশীলতা আনয়নের লক্ষ্যে টিসিবিতে 'বাজার তথ্য অনুসন্ধান ও গবেষণা সেল' প্রতিষ্ঠা করা হয়। এ সেলের মাধ্যমে প্রতিদিন ঢাকা মহানগরীর বিভিন্ন বাজার পরিদর্শন, নিত্য প্রয়োজনীয় পণ্যের মূল্য পরিস্থিতির উপর একটি মূল্যতালিকা প্রণয়ন করে প্রধানমন্ত্রীর কার্যালয়সহ বিভিন্ন মন্ত্রণালয়, সংশ্লিষ্ট দপ্তর/সংস্থার নিকট প্রেরণ করা হয়। টিসিবি'র সংশ্লিষ্ট কর্মকর্তাগণ কর্তৃক কৃষি মন্ত্রণালয়ের আওতাধীন কৃষি বিপণন অধিদপ্তর, বাংলাদেশ ব্যাংক, বিভিন্ন পণ্য উৎপাদনকারী, আমদানিকারক ও ব্যবসায়ী সমিতির প্রতিনিধিদের সংগে যোগাযোগ রক্ষা করে তথ্য সংগ্রহ পূর্বক নিত্য প্রয়োজনীয় পণ্যের চাহিদা, উৎপাদন, ঘাটতি, আন্তর্জাতিক মূল্য পরিস্থিতি আমদানির প্রয়োজনীয়তা ইত্যাদি সম্পর্কে বাণিজ্য মন্ত্রণালয়ের নিকট করণীয় প্রস্তাব প্রেরণ করা হয়।



১১.১ ঢাকা মহানগরীর নিত্য প্রয়োজনীয় দ্রব্যের খুচরা বাজারদর (মূল্য টাকায়)
বৃহস্পতিবার ৩০ জুন ২০১৬ খ্রিঃ, ১৬ আষাঢ় ১৪২৩ বাংলা, ২৪ রমজান ১৪৩৭ হিজরী।

পণ্যের নাম	মাপের একক	অদ্যকার মূল্য ৩০-০৬-২০১৬		১ সপ্তাহের পূর্বের মূল্য ২৩-০৬-২০১৬		১ মাস পূর্বের মূল্য ৩০-০৫-২০১৬		মাসিক মূল্যের হ্রাস/বৃদ্ধি(%)		১ বছর পূর্বের মূল্য ৩০-০৬-২০১৬		বাৎসরিক মূল্যের হ্রাস/বৃদ্ধি(%)
		হতে	পর্যন্ত	হতে	পর্যন্ত	হতে	পর্যন্ত	(+), ০০	হতে	পর্যন্ত	(+)/(-)	
চাল												
সবু	প্রতি কেজি	৪৪	৫৫	৪৪	৫৫	৪৪	৫৫	(+), ০০	৩৮	৫২	(+)১০.০০	
নাজির/মিনিকেট(সাধারণ মানের)	প্রতি কেজি	৪৪	৪৮	৪৪	৪৮	৪৪	৪৮	(+), ০০	৩৮	৪৬	(+)৯.৫২	
নাজির/মিনিকেট(উত্তম মানের)	প্রতি কেজি	৪৮	৫৫	৪৮	৫৫	৪৮	৫৫	(+), ০০	৪৬	৫২	(+)৫.১০	
চাল(মাবারী)	প্রতি কেজি	৪০	৪৪	৪০	৪৪	৪০	৪৪	(+), ০০	৩৬	৪৪	(+)৫.০০	
পাইজাম/লতা(সাধারণ মানের)	প্রতি কেজি	৪০	৪২	৪০	৪২	৪০	৪২	(+), ০০	৩৬	৪২	(+)৫.১৩	
পাইজাম/লতা(উত্তম মানের)	প্রতি কেজি	৪২	৪৪	৪২	৪৪	৪২	৪৪	(+), ০০	৪২	৪৪	(+), ০০	
চাল(মোট/স্বর্ণা/চায়না/হিরি)	প্রতি কেজি	৩০	৩৪	৩০	৩৪	৩০	৩৪	(+), ০০	৩০	৩৪	(+), ০০	
আটা/ময়দা												
আটা		২৫	৩৪	২৫	৩৪	২৫	৩৪	(+), ০০	২৮	৩৬	(-)৭.৮১	
আটা সাদা(খোলা)	প্রতি কেজি	২৫	২৮	২৫	২৮	২৫	২৮	(+), ০০	২৮	৩২	(-)১১.৬৭	
আটা(প্যাকেট)	প্রতি কেজি	৩২	৩৪	৩২	৩৪	৩২	৩৪	(+), ০০	৩৪	৩৬	(-)৫.৭১	
ময়দা	প্রতি কেজি	৩৪	৪২	৩৪	৪২	৩৪	৪২	(+), ০০	৩৬	৪৫	(-)৬.১৭	
ময়দা (খোলা)	প্রতি কেজি	৩৪	৩৬	৩৪	৩৬	৩৪	৩৬	(+), ০০	৩৬	৪০	(-)৭.৮৯	
ময়দা (প্যাকেট)	প্রতি কেজি	৪০	৪২	৪০	৪২	৪০	৪২	(+), ০০	৪২	৪৫	(-)৫.৭৫	
ভোজ্য তেল												
সয়াবিন তেল(লুজ)	প্রতি লিটার	৮০	৮৪	৮০	৮৪	৭৯	৮৪	(+), ৬১	৭৮	৮০	(-) ৩.৮০	
সয়াবিন তেল(বোতল)	৫ লিটার	৪৩০	৪৬০	৪৩০	৪৬০	৪৩০	৪৫৫	(+) ৫৬	৪৫০	৪৮০	(-) ৪.৩০	
সয়াবিন তেল(বোতল)	১ লিটার	৯০	৯৫	৯০	৯৫	৯০	৯৫	(+) ০০	৯২	১০০	(-) ৩.৬৫	
পাম অয়েল (লুজ)	প্রতি লিটার	৬৭	৭০	৬৭	৭০	৬৫	৭০	(+)৩.৭৯	৬০	৬১	(-) ১৩.২২	
পাম অয়েল (সুপার)	প্রতি লিটার	৭০	৭২	৭০	৭২	৬৭	৭০	(+)৩.৬৫	৬২	৬৫	(-)১১.৮৯	
ডাল												
মশুর ডাল	প্রতি কেজি	১০০	১৫০	১০০	১৫০	১০০	১৫০	(+) .০০	৯০	১২০	(+) ১৯.০৫	
ডাল(তুরক/কানাডা/বড় দানা)	প্রতি কেজি	১০০	১১০	১০০	১১৫	১০০	১১৫	(-) ২.৩৩	৯০	৯৫	(+) ১৩.৫১	
ডাল(তুরক/কানাডা/ মাবারী দানা)	প্রতি কেজি	১১০	১২০	১০৫	১২০	১০৫	১২০	(+) ২.২২	৯৫	১০৫	(+) ১৫.০০	
ডাল (দেশী)	প্রতি কেজি	১৪০	১৪৫	১৪০	১৪৫	১৪০	১৪৫	(+) .০০	১১৫	১২০	(+) ২১.২৮	
ডাল(নেপালী)	প্রতি কেজি	১৪৫	১৫০	১৪৫	১৫০	১৪৫	১৫০	(+) .০০	১১৫	১২০	(+) ২৫.৫৩	
মুগ ডাল(মানভেদে)	প্রতি কেজি	১০০	১২০	১০০	১২০	১০০	১২০	(+) .০০	১০০	১২০	(+) .০০	
এ্যাংকর ডাল	প্রতি কেজি	৫২	১৬৫	৫২	৬৫	৪০	৪৬	(+) ৩৬.০৫	৪০	৪৬	(+) ৩৬.০৫	
ছোলা	প্রতি কেজি	৮৫	১০০	৮৫	১০০	৮৫	১০০	(+) .০০	৬০	৬৫	(+) ৪৮.০০	
আলু	প্রতি কেজি	২০	২৫	২০	২৪	১৮	২০	(+) ১৮.৪২	২০	২৪	(-) ২.১৭	
মসলা												
পিয়াজ	প্রতি কেজি	২০	৪০	২৫	৪০	২৫	৪৫	(-)১৪.২৯	৩৫	৪৫	(-) ২৫.০০	
পিয়াজ (আমদানি)	প্রতি কেজি	২০	২৮	২০	৩০	২৫	৩৫	(-)২০.০০	৩৫	৪০	(-) ৩৬.০০	
পিয়াজ(দেশী)	প্রতি কেজি	৩২	৪০	৩৫	৪০	৩৫	৪৫	(-) ১০.০০	৪০	৪৫	(-)১৫.২৯	
রসুন	প্রতি কেজি	১০০	১৭০	১০০	১৮০	১০০	২২০	(-)১৫.৬৩	৬০	১১০	(+)৫৮.৮২	
রসুন(দেশী) মানভেদে	প্রতি কেজি	১০০	১৩০	১০০	১৩০	১০০	১৩৫	(-) ২.১৩	৬০	৮০	(+) ৬৪.২৯	
রসুন(আমদানি) মানভেদে	প্রতি কেজি	১৪০	১৭০	১৫০	১৮০	১১০	২২০	(-) ২৪.৩৯	৯০	১১০	(+) ৫৫.০০	
শুকনা মরিচ	প্রতি কেজি	১৫০	২০০	১৫০	২০০	১৪০	১৭০	(+)১২.৯০	১৪০	১৮০	(+) ৬.৩৮	
হলুদ	প্রতি কেজি	১৫০	২০০	১৫০	২০০	১৪০	১৯০	(+)৬.০৬	১৪০	১৯০	(+)৬.০৬	
আদা(মানভেদে)	প্রতি কেজি	৫০	১২০	৬০	১২০	৫০	৯০	(+) ২১.৪৩	১২০	১৮০	(-)৪৩.৩৩	
জিরা	প্রতি কেজি	৩৫০	৪২০	৩৫০	৪২০	৩৫০	৪২০	(+), ০০	৩৫০	৪৫০	(+)৩.৭৫	
দারুচিনি	প্রতি কেজি	২৮০	৩৫০	৩০০	৩৫০	৩০০	৩৫০	(+)৩.০৮	৩০০	৪০০	(+)১০.০০	
লবঙ্গ	প্রতি কেজি	১২০০	১৫০০	১২০০	১৫০০	১২০০	১৫০০	(+) .০০	১৪০০	১৫০০	(+) ৬.৯০	
এলাচ	প্রতি কেজি	১১০০	১৬০০	১১০০	১৬০০	১১০০	১৬০০	(+) .০০	১২০০	১৬০০	(+) ৩.৫৭	
ধনে	প্রতি কেজি	১২০	১৫০	১২০	১৫০	১২০	১৫০	(+) .০০	১২০	১৮০	(-)১০.০০	
তেজপাতা	প্রতি কেজি	১৩০	১৬০	১২০	১৫০	১২০	১৫০	(+)৭.৪১	১২০	১৫০	(-)৭.৪১	
মাছ ও পোস্ত												
ঝুই	প্রতি কেজি	২০০	২৮০	২০০	৩০০	২০০	৩০০	(+) ৪.০০	২০০	৩০০	(-)৪ .০০	
ইলিশ	প্রতি কেজি	৮০০	১০০০	৮০০	১০০০	৮০০	১০০০	(+) .০০	৭০০	১০০০	(+)৫.৮৮	
গরু	প্রতি কেজি	৪২০	৪৩০	৪১০	৪৩০	৪২০	৪৪০	(+) ১.১৬	৩৭০	৩৮০	(+)১৩.৩৩	



খাসী	প্রতি কেজি	৫৫০	৬০০	৫৫০	৬০০	৫৫০	৬০০	(+) .০০	৫০০	৫৫০	(+)৯.৫২৩
মুরগী(ব্রেয়লার)	প্রতি কেজি	১৭০	১৮৫	১৫০	১৬৫	১৬০	১৬৫	(-) ৯.২৩	১৪৫	১৬০	(+)১৬.৩৯
মুরগী(দেশী)	প্রতি কেজি	৪০০	৪৪০	৪০০	৪৪০	৩৫০	৩৮০	(+) ১৫.০৭	৩৪০	৩৮০	(+) ১৬.৬৭
গুড়াদুধ(প্যাকেটজাত)											
ডানো	১ কেজি	৫৫০	৫৭০	৫৫০	৫৭০	৫৫০	৫৭০	(+) .০০	৬৫০	৬৮০	(-) ১৫.৭৯
ডিপ্লোমা(নিউজিল্যান্ড)	১ কেজি	৫৪০	৫৫০	৫৪০	৫৫০	৫৪০	৫৫০	(+) .০০	৬১০	৬৮০	(-) ১২.৮০
ফ্রেশ	১ কেজি	৪২০	৪৫০	৪২০	৪৫০	৪২০	৪৫০	(+) .০০	৪৮০	৫১০	(-) ১২.১২
মার্কস	১ কেজি	৪২০	৪৫০	৪২০	৪৫০	৪২০	৪৫০	(+) .০০	৪৮০	৫১০	(-) ১২.১২
বিবিধ											
চিনি	প্রতি কেজি	৬৭	৭০	৬৩	৬৫	৬০	৬২	(+) ১২.৩০	৩৮	৪০	(+)৭৫.৬৪
খৈজুর(সাধারণ মানের)	প্রতি কেজি	১০০	২৫০	১০০	২৫০	৮০	২২০	(+) ১৬.৬৭	৮০	২২০	(+)১৬.৬৭
লবণ(প্যাঃ) আয়োডিনযুক্ত(মানভেদে)	প্রতি কেজি	২০	৩৫	২২	৩৫	২২	৩৫	(-) ৩.৫১	১৫	২৮	(+) ২৭.৯১
ডিম(ফার্ম)	প্রতি কেজি	২৮	৩২	২৮	৩২	৩২	৩৬	(-) ১১.৭৬	২৮	৩০	(+) ৩.৪৫
লেখার কাগজ(সাদা)	প্রতি কেজি	১৮	২০	১৮	২০	১৮	২০	(+) .০০	১৮	২০	(+) .০০
এমএস রড(৬০ গ্রেড)	প্রতি কেজি	৪৫০০০	৪৬৫০০	৫২০০০	৫৪০০০	৫২০০০	৫৪০০০	(-) ১৩.৬৮	৫৩০০০	৫৩৫০০	(-) ১৪.০৮
এম এস রড(৪০ গ্রেড)	প্রতি কেজি	৪৩০০০	৪৪৫০০	৪৪০০০	৪৬০০০	৪৪০০০	৪৬০০০	(-) ২.৭৮	৪৮০০০	৪৯০০০	(-) ৯.৭৯

* তারকা চিহ্নিতগুলো অতি নিত্য প্রয়োজনীয় পণ্য।

যে সকল বাজার হতে তথ্য সংগ্রহ করা হয়েছেঃ শাহজাহানপুর, মালিবাগ বাজার, ঠাটারী বাজার, বাদামতলী বাজার, সূত্রাপুর বাজার, শ্যাম বাজার, সৌলভী বাজার, রহমতগঞ্জ বাজার, মোঃ পুর কৃষি মার্কেট, টাউন হল, নিউ মার্কেট, শান্তিনগর, ফকিরাপুল বাজার, সিরপুর-১ ও ৬নং বাজার ও আজমপুর বাজার।

মন্তব্যঃ

- (১) মুরগী (ব্রেয়লার), ডিম(ফার্ম) পিয়াজ(আমদানি/দেশি) ও রসুন(আমদানি) এর মূল্য হাস পেয়েছে।
- (২) মুরগী(দেশি), পাম অয়েল(সুপার) ও সয়াবিন তেল বোতল প্রতি লিটার এর মূল্য বৃদ্ধি পেয়েছে।
- (৩) অন্যান্য পণ্যের মূল্য অপরিবর্তিত রয়েছে।

যে সকল পণ্যের মূল্য সম্প্রতি হাস/বৃদ্ধি পেয়েছে।

পণ্যের নাম	মাপের একক	বর্তমান মূল্য	এক সপ্তাহ পূর্বের মূল্য	
(১) চিনি	প্রতি কেজি	৬৭	৭০	(১)৩০-০৬-২০১৬ তারিখ মূল্য হাস পেয়েছে।
(২) মুরগী(ব্রেয়লার)	প্রতি কেজি	১৭০	১৮৫	(২)৩০-০৬-২০১৬ তারিখ মূল্য হাস পেয়েছে।
(৩)রসুন(আমদানি) মানভেদে	প্রতি কেজি	১৪০	১৭০	(৩) ২৭-০৬-২০১৬ তারিখ মূল্য হাস পেয়েছে।
(৪)পিয়াজ (দেশী)	প্রতি কেজি	৩২	৪০	(৪) ২৮-০৬-২০১৬ তারিখমূল্য হাস পেয়েছে।

সিএমএস ও বিওবি বিভাগ

১২. খালাস, পরিবহণ ও গুদামজাতকরণ শাখাঃ

জাহাজ বা অন্যান্য মাধ্যমে আমদানিকৃত টিসিবি'র সকল পণ্য বন্দরে পৌঁছানোর তা খালাসের জন্য এ শাখার কাজ শুরু হয়। এ সকল কাজের মধ্যে রয়েছে বন্দর হতে পণ্যাদি খালাস করা, দেশের বিভিন্ন গন্তব্য স্থানে তা পরিবহণ, গুদামে সংরক্ষণ এবং নিয়ম অনুযায়ী সরবরাহ করা।

অত্র শাখার কার্যক্রমকে সুষ্ঠুভাবে দক্ষতার সাথে সম্পাদনের জন্য পূর্ব হতেই জাহাজে আগত পণ্য খালাসের একটি পরিকল্পনা গ্রহণ করা হয়। চট্টগ্রাম/ মংলা বন্দরে জাহাজ হতে পণ্যাদি খালাস, পরিবহণ ও গুদামজাত করণের জন্য অত্র সংস্থাকে কতিপয় এজেন্ট/ ঠিকাদার নিয়োগ করতে হয়। যেমনঃ সিএলএফ এজেন্ট, পিএলআই এজেন্ট/ বামা সার্ভেয়ার, শিপিং এজেন্ট, সারা দেশব্যাপী পরিবহণ ঠিকাদার এবং আঞ্চলিক কার্যালয় ভিত্তিক হ্যান্ডলিং ও পরিবহণ ঠিকাদার।

১২.১. বিক্রয় ও বিতরণ শাখাঃ

২০১৫-২০১৬ অর্থ বছরে টিসিবি'র বিভিন্ন আঞ্চলিক কার্যালয়ের মাধ্যমে মোট ৩,৮৫৬.৪৫০ মেঃ টন চিনি, ১,৪২৬.৩৯২ মেঃ টন মশুর ডাল, ২,৬১১.২৫৬ মেঃ টন সয়াবিন তেল ১০.১১২ মেঃ টন খৈজুর ১৪২৭.২৩৫ মেঃ টন ছোলা ও ১১১.৫৩৫ মেঃ টন পিয়াজ ডিলারদের মাধ্যমে শাস্ত্রীয় মূল্যে জনসাধারণের নিকট বিক্রয় করা হয়। যার বিক্রয় মূল্য ৫৮,০১,৭১,৪৪১/- টাকা। টিসিবি'র ডিলার নিয়োগের আবেদন প্রাপ্তির পর আবেদনের তথ্যাদি সংশ্লিষ্ট জেলা প্রশাসকের মাধ্যমে যাচাইয়াস্তে ডিলার নিয়োগ করা হয়ে থাকে। বর্তমানে টিসিবিতে ডিলার সংখ্যা ২,৯১৮ জন। মজুদ সাপেক্ষ প্রত্যেক ০২ মাসে টিসিবি'র নিয়োজিত ডিলারদের অনুকূলে ২০০-১৫০০ কেজি চিনি, ১০০-৮০০ কেজি মশুর ডাল ও ১০০-১০০০ লিটার সয়াবিন তেল, পবিত্র রমজান উপলক্ষে ছোলা ২০০-৮০০ কেজি এবং খৈজুর ৫০-১০০ কেজি বরাদ্দ দেয়া হয়ে থাকে। এ ছাড়াও পবিত্র রমজান, ঈদ-উল-আযহা ও দুর্গা পূজা উপলক্ষে ডিলারদেরকে বিশেষ বরাদ্দ দেয়া হয় এবং ভ্রাম্যমান



ট্রাকের মাধ্যমে সারাদেশে সাশ্রয়ী মূল্যে উল্লিখিত পণ্যাদি বিক্রয় করা হয়। উক্ত বরাদ্দকৃত পণ্যসমূহ ডিলারগণ সরকার নির্ধারিত ভোক্তা মূল্যে জনসাধারণের মাঝে বিক্রয় করে থাকেন।

১২.১১. নিয়োগকৃত বিভিন্ন এজেন্ট/ ঠিকাদারের খরচ নিম্নরূপঃ

- (ক) সিএন্ড এফ এজেন্ট;
- (খ) পিএলআই এজেন্ট/ বীমা সার্ভেয়ার;
- (গ) শিপিং এজেন্ট;
- (ঘ) সারা দেশব্যাপী পরিবহণ ঠিকাদার; এবং
- (ঙ) আঞ্চলিক কার্যালয় ভিত্তিক হ্যান্ডলিং ও পরিবহণ ঠিকাদার।

১২.১২. ৩০ জুন'২০১৬ তারিখে গুদামে মজুদকৃত মালামালের বিবরণ (মেঃ টন):

(ক)	চিনি	৬৪৮.৬৪৪
(খ)	মশুর ডাল (নেপালী উৎসের)	৪৬৬.০১২
(গ)	সয়াবিন তেল	১৭.৯১৮
(ঘ)	ছোলা	৩.২১৪

১২.১৩. টিসিবি'র ৭টি আঞ্চলিক কার্যালয় ও ১টি ক্যাম্প অফিসের বিবরণ নিম্নরূপঃ

- (ক) টিসিবি আঞ্চলিক কার্যালয় ঢাকা;
- (খ) টিসিবি আঞ্চলিক কার্যালয়, চট্টগ্রাম;
- (গ) টিসিবি আঞ্চলিক কার্যালয়, খুলনা;
- (ঘ) টিসিবি আঞ্চলিক কার্যালয়, রাজশাহী;
- (ঙ) টিসিবি আঞ্চলিক কার্যালয়, বরিশাল;
- (চ) টিসিবি আঞ্চলিক কার্যালয়, রংপুর
- (ছ) টিসিবি আঞ্চলিক কার্যালয়, মৌলভীবাজার এবং
- (জ) টিসিবি ক্যাম্প অফিস, ময়মনসিংহ।

অর্থ ও হিসাব বিভাগ

১৩. দেশের আমদানি ও রপ্তানি নীতির আলোকে সরকারি নির্দেশে টিসিবি আমদানি ও রপ্তানি বাণিজ্য কার্যক্রম গ্রহণ করে থাকে। ১৯৭২-৭৩ইং সাল হতে ২০১৫-২০১৬ সাল পর্যন্ত টিসিবি'র দীর্ঘ সময়ের অর্থনৈতিক প্রতিবেদন হতে দেখা যায় যে, টিসিবি বাজার মূল্য নিয়ন্ত্রণে ভোক্তাদের স্বার্থ রক্ষার পাশাপাশি একটি লাভজনক সংস্থা হিসেবে নিজেকে প্রতিষ্ঠিত করেছে। উক্ত সময়ের মধ্যে টিসিবি কর্পোরেট ট্যাক্স বাবদ প্রায় ৮০.০০ কোটি টাকা এবং লভ্যাংশ হিসেবে ৩.৮৫ কোটি টাকা সরকারি কোষাগারে প্রদান করেছে।

১৯৭২ইং সালে সংস্থার জন্মলগ্ন থেকে এ পর্যন্ত সরকার হতে ২০১০-২০১১ অর্থ বছরে ৬৯,০৮,০০,০০০/- টাকা, ২০১১-২০১২ অর্থ বছরে ৭৭,৫৮,৮৭,০০০ টাকা, ২০১২-২০১৩ অর্থ বছরে ৫৮,৬৮,৯১,০০০/- টাকা, ২০১৩-২০১৪ অর্থ বছরে ৬৬,৯৮,১৬,৩৫৮.৮০ টাকা এবং অর্থ বছর ২০১৪-২০১৫ অর্থ বছরে ভর্তুকি গ্রহণ করে। বর্তমানে টিসিবি'র প্রায় ২৮.০০ কোটি টাকার স্থায়ী সম্পত্তি এবং ১৩১.৯২ কোটি টাকার নীট সম্পত্তি সৃষ্টি হয়েছে।



১৩.১ ব্যালেন্স সীট (৩০ জুন, ২০১৬)

TRADING CORPORATION OF BANGLADESH (TCB)
TCB Bhaban, Kawran Bazar, Dhaka.
STATEMENT OF FINANCIAL POSITION AS ON 30TH JUNE, 2016

PARTICULARS	AMOUNT IN TAKA 2015-2016	AMOUNT IN TAKA 2014-2015
EMPLOYMENT OF FINANCE		
<u>A. Fixed Assets (at cost)</u>	606,480,403	588,507,977
Less: Accumulated Depreciation	333,479,870	307,766,789
	273,000,534	280,741,188
Add: Capital Work in Progress	840,762	840,762
	<u>273,841,296</u>	<u>281,581,950</u>
<u>B. Current Assets</u>		
Loan and advances to employees	3,104,580	4,494,130
Temporary advance	75,415	65,415
Claims Receivable	30,600,181	30,600,181
Accounts Receivable	97,714,181	97,713,747
Stock in Trade	70,707,911	276,695,685
Deposits and Advances	751,850	751,850
Advance Income Tax	148,877,704	150,759,361
Advance Rent	772,749	700,108
Cash and Bank Balances	1,565,026,975	1,075,466,061
	<u>1,917,631,546</u>	<u>1,637,246,538</u>
<u>C. Less: Current Liabilities</u>		
Deposits and advances payable	181,401,402	187,962,627
Accounts Payable	7,182,082	63,087,518
Staff Provident Fund	2,630	2,630
L. T. R. with Bank	120,578,398	348,590,200
	309,164,512	599,642,975
D. Net Current Assets (B-C)	<u>1,608,467,034</u>	<u>1,037,603,563</u>
E. Net Assets (A+D)	<u>1,882,308,330</u>	<u>1,319,185,513</u>
 <u>SOURCE OF FINANCE</u>		
Capital and Reserves:		
Authorised Capital	10,000,000,000	10,000,000,000
EQUITY:	50,000,000	50,000,000
F. Capital Fund	275,573,467	275,573,467
G. Specific Reserve	154,904,981	154,904,981
H. General Reserve	1,303,497,355	740,374,538
I. Retained earnings	0	0
Provision for Tax	0	0
J. Total Equity	<u>1,783,975,803</u>	<u>1,220,852,986</u>
k. Accounts with Government	98,332,527	98,332,527
L. EQUITY AND GOVERNMENT SUPPORT	<u>1,882,308,330</u>	<u>1,319,185,513</u>



১৩.২ লাভ ক্ষতি হিসাব (৩০ জুন, ২০১৬)

TRADING CORPORATION OF BANGLADESH (TCB)

TCB Bhaban, Kawran Bazaar, Dhaka.

**Trading, Profit and Loss Accounts
For the year ended 30th June, 2016**

PARTICULARS	AMOUNT IN TAKA 2015-2016	AMOUNT IN TAKA 2014-2015
Turnover		
Sale of imported merchandise	580,183,073	605,231,846
Less: Cost of purchase goods	740,873,164	871,344,827
A. Gross Loss on import sales(Note-G)	<u>(160,690,091)</u>	<u>(266,112,981)</u>
B. Add. Profit on export	-	-
C. Gross Operational Profit (A+B)	<u>(160,690,091)</u>	<u>(266,112,981)</u>
D. Less Management Expenses		
Employee Cost	84,905,793	66,106,382
Administrative Expenses	76,368,368	89,537,430
Operational Expenses	9,709,313	18,003,638
	<u>170,983,474</u>	<u>173,647,450</u>
E. Net Operational Profit/Loss(C-D)	<u>(331,673,565)</u>	<u>(439,760,431)</u>
F. Add: Other income and gains	195,938,362	190,871,732
G. Profit/Loss befor taxation(E+F)	<u>(135,735,203)</u>	<u>(248,888,699)</u>
H. Less: provision for Taxation	-	-
I. Profit/Loss after Taxation(G+H)	<u>(135,735,203)</u>	<u>(248,888,699)</u>
J. Add Subsidy	695,723,243	669,816,359
K. Balance brought forward from previous year	740,374,538	307,862,658
L. Adjustment of previous year Income Tax.	-	-
Total(J+K+L)	1,436,097,781	977,679,017
M. Adjustment of Income tax provided for previous year	-	-
	1,436,097,781	977,679,017
N. Adjustment for prior year A/C	3,134,778	11,584,220
O. Sub-Total	1,439,232,559	989,263,237
P. Total(I+O)	<u>1,303,497,355</u>	<u>740,374,538</u>
Q. Less: Contribution to National Exchequer	-	-
R. Total (P&Q)	1,303,497,355	740,374,538
S. Balance Carried Forward to Balance Sheet	<u>1,303,497,355</u>	<u>740,374,538</u>

The accompanying notes form an integral part of this Trading and Profit & Loss Account,
As per our annexed report of even date.



১৩.৩ বিগত ৫(পাঁচ) বছরের আর্থিক অবস্থাঃ

TRADING CORPORATION OF BANGLADESH
PRINCIPAL OFFICE
DHAKA

Figure in Lakh Taka

LAST FIVE YEARS FINANCIAL POSITION

Description	2011-12	2012-13	2013-2014	2014-2015	2015-2016
(a) Sale of Import Merchandise	40345.37	23100.05	15212.13	6052.32	5801.83
(b) Add. Export Commission	0	0	0	0	0
(c) Income sales & Export Commission(a+b)	40345.37	23100.05	15212.13	6052.32	5801.83
(d) Cost of Goods Purchase	38480.13	26714.16	22975.74	8713.45	7408.73
(e) Gross Profit(c-d)	1865.24	-3614.11	-7763.61	-2661.13	-1606.90
(f) Management Expenses	1781.08	2405.21	1469.23	1736.47	1709.83
(g) Operating Profit (e-f)	84.16	-6019.32	-9232.84	-4397.60	-3316.73
(h) Add. Other Income & Gain	1050.66	1934.34	1962.62	1908.72	1959.38
(I) Pre-tax profit/loss (g+h)	1134.82	-4084.98	-1401.30	-2488.88	-1357.35
(j) Less: Tax on profit	0	0	0	0	0
(k) Profit after tax (i-j)	1134.82	-4345.7	-1401.30	-2488.88	1357.35
(L) Add./Less: Previous year profit / loss	7615.81	8753.25	4465.56	9776.79	14360.98
(m) Add./Less: Previous years adjustment	2.62	106.77	14.37	115.84	31.34
(n) Profit after adjustment (k+l+m)	8753.25	4514.32	3078.63	7403.75	13034.97
(o) Less: Contribution to national exchequer	0	0	0	0	0
(p) Unadjusted profit / loss	8753.25	4514.32	3078.30	7403.75	13034.97
Conclusion :Total income (a+b+h)	41396.03	25034.39	17174.75	7961.04	7761.21
Total Expenditure (d+f)	40261.21	29380.09	24444.97	10449.92	9118.56
Profit/loss after taxation	1134.82	-4345.7	-1401.30	-2488.88	-1357.35

১৩.৪ অনিস্পন্ন অডিট আপত্তির তথ্য: (২০১৫-২০১৬ অর্থ বছর)

(টাকার অংক কোটি টাকায়)

মন্ত্রণালয়/সংস্থার নাম	অডিট আপত্তি		ব্রডশীট জবাবের সংখ্যা	নিষ্পত্তিকৃত অডিট আপত্তি		অনিস্পন্ন অডিট আপত্তি	
	সংখ্যা	টাকার পরিমাণ (কোটি টাকায়)		সংখ্যা	টাকার পরিমাণ (কোটি টাকায়)	সংখ্যা	টাকার পরিমাণ (কোটি টাকায়)
১	২	৩	৪	৫	৬	৭	৮
ট্রেডিং কর্পোরেশন অব বাংলাদেশ কাওরান বাজার ঢাকা।	পূর্বের=৪৮০ টি বর্তমান + ১৯ টি	২৩১.৫৫ ৩.২৭ ২৩৪.৮২	৫০টি	২২টি	২.৬৩	৪৭৭টি	২৩২.১৯
সর্বমোট =	৪৯৯টি	২৩৪.৮২	৫০টি	২২টি	২.৬৩	৪৭৭টি	২৩২.১৯

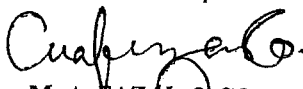
মন্তব্যঃ জুলাই, ২০১৫ হতে জুন, ২০১৬ সময়ে সরকারি বাণিজ্যিক নিরীক্ষা দল কর্তৃক প্রধান কার্যালয়, ঢাকা এর নিরীক্ষা কাজ সম্পাদনের পর মোট ১৯টি নিরীক্ষা আপত্তি উত্থাপন করে। এতে জড়িত ৩.২৭ কোটি টাকা। গত জুলাই ২০১৫ হতে জুন ২০১৬ পর্যন্ত সময়ে দ্বি-পক্ষীয়/ত্রি-পক্ষীয় সভা ও চিঠি পত্রের মাধ্যমে ২২টি নিরীক্ষা আপত্তি নিষ্পত্তির জারীপত্র পাওয়া গেছে। এতে জড়িত ২.৬৩ কোটি টাকা। অতএব, বর্তমানে অনিস্পন্ন মোট আপত্তির সংখ্যা (৪৮০+১৯-২২)= ৪৭৭টি। এতে জড়িত টাকা (২৩৪.৮২+৩.২৭-২.৬৩)= ২৩২.১৯ (কোটি টাকায়)।

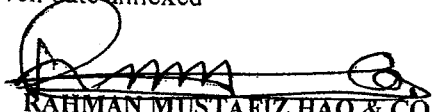
TRADING CORPORATION OF BANGLADESH (TCB)
TCB BHABAN, KAWRAN BAZAR, DHAKA.
STATEMENT OF FINANCIAL POSITION AS AT 30TH JUNE, 2016

PARTICULARS	Notes	AMOUNT IN TAKA 2015-2016	AMOUNT IN TAKA 2014-2015
<u>EMPLOYMENT OF FINANCE:</u>			
A. <u>Fixed Assets (at cost)</u>	4	606,480,403	588,507,977
Less: Accumulated Depreciation		333,479,870	307,766,789
		273,000,534	280,741,188
Add: Capital Work in Progress	5	840,762	840,762
		273,841,296	281,581,950
B. <u>Current Assets</u>			
Loan and advances to employees	6	3,104,580	4,494,130
Temporary advance	7	75,415	65,415
Claims Receivable	8	30,600,181	30,600,181
Accounts Receivable	9	97,714,181	97,713,747
Stock in Trade	10	70,707,911	276,695,685
Deposits and Advances	11	751,850	751,850
Advance Income Tax	12	148,877,704	150,759,361
Advance Rent	13	772,749	700,108
Cash and Bank Balances	14	1,565,026,975	1,075,466,061
		1,917,631,546	1,637,246,538
C. <u>Less: Current Liabilities</u>			
Deposits and advances payable	15	181,401,402	187,962,627
Accounts Payable	16	7,182,082	63,087,518
Staff Provident Fund	17	2,630	2,630
L. T. R. with Bank	18	120,578,398	348,590,200
		309,164,512	599,642,975
D. <u>Net Current Assets (B-C)</u>		1,608,467,034	1,037,603,563
E. <u>Net Assets (A+D)</u>		1,882,308,330	1,319,185,513
<u>SOURCE OF FINANCE</u>			
<u>Capital and Reserves</u>			
Authorised Capital	19	10,000,000,000	10,000,000,000
F. Capital Fund	20	50,000,000	50,000,000
G. Specific Reserve	21	275,573,467	275,573,467
H. General Reserve	22	154,904,981	154,904,981
I. Retained Earnings	23	1,303,497,355	740,374,538
Provision for Tax		0	0
J. <u>Total Equity</u>		1,783,975,803	1,220,852,986
K. Accounts with Government	24	98,332,527	98,332,527
L. Equity and Government Support		1,882,308,330	1,319,185,513

Annexed notes are integral part of the financial statements
Signed in terms of our separate report of even date annexed

Dated, Dhaka.
29 November, 2016


M. A. FAZAL & CO.
Chartered Accountants


RAHMAN MUSTAFIZ HAQ & CO.
Chartered Accountants

TRADING CORPORATION OF BANGLADESH (TCB)
TCB BHABAN, KAWRAN BAZAR, DHAKA.

STATEMENT OF COMPREHENSIVE INCOME
FOR THE YEAR ENDED 30TH JUNE, 2016

PARTICULARS	NOTE	AMOUNT IN TAKA	AMOUNT IN TAKA
		2015-2016	2014-2015
Turnover			
Sale of imported merchandise	25	580,183,073	605,231,846
Less: Cost of purchase goods	26	740,873,164	871,344,827
A. Gross Loss on import sales (Note-G)		(160,690,091)	(266,112,981)
B. Add: Profit on export	27	-	-
C. Gross Operational Profit/Loss (A+B)		(160,690,091)	(266,112,981)
D. Less: Management Expenses			
Employees Cost	28	84,905,793	66,106,382
Administrative Expenses	29	76,368,368	89,537,430
Operational Expenses	30	9,709,313	18,003,638
E. Net Operational Profit/Loss (C-D)		170,983,474	173,647,450
		(331,673,565)	(439,760,431)
F. Add: Other income and gains	31	195,938,362	190,871,732
G. Profit /Loss before taxation (E+F)		(135,735,203)	(248,888,699)
H. Less: Provision for Taxation		-	-
I Profit/Loss after Taxation (G-H)		(135,735,203)	(248,888,699)
J Add Subsidy		695,723,243	669,816,359
K Balance brought forward from previous year		740,374,538	307,862,658
L Adjustment of previous year Income tax.		-	-
Total (J+K)		1,436,097,781	977,679,017
M Adjustment of Income tax provided for previous year		-	-
N Adjustment for prior year A/C	32	1,436,097,781	977,679,017
O Sub-Total		3,134,778	11,584,220
P Total (I+O)		1,439,232,559	989,263,237
		1,303,497,355	740,374,538
Q Less: Contribution to National Exchequer		-	-
R Total (P-Q)		1,303,497,355	740,374,538
S Balance Carried Forward to Balance Sheet		1,303,497,355	740,374,538

The accompanying notes form an integral part of this Statement of Comprehensive Income

As per our annexed report of even date.

Dated, Dhaka
29 November, 2016

M.A. Fazal
M.A. FAZAL & CO.
Chartered Accountants

Rahman Mustafiz Haq
RAHMAN MUSTAFIZ HAQ & CO.
Chartered Accountants